

¿CUALES SON LAS CAUSAS DE LOS ERRORES DE PANTALLA AZUL EN WINDOWS?



Como conocer las causas que provocan los errores de pantalla azul en Windows, también conocidos como pantalla de la muerte. Analizar los logs creados por el sistema y guardados en la carpeta Minidump. Como solucionar la incompatibilidad de los archivos causantes de estos conflictos.

Que son los errores de pantalla azul, pantalla de la muerte o STOP.

Cuando en nuestra computadora se presenta un error causado por un problema de software o hardware no recuperable, Windows apaga o reinicia el equipo. Cuando esto ocurre, a veces se mostrará una pantalla azul con el mensaje *"Se ha encontrado un problema y Windows ha sido apagado para evitar daños al equipo"*. Otras veces, el mensaje se mostrará después que se haya reiniciado el equipo, indicando que *"Windows se ha recuperado de un error grave o de un cierre inesperado"*.

Estos errores son conocidos como errores de pantalla azul, pantalla de la muerte o STOP, son ocasionados por problemas de software, es decir programas instalados o ejecutándose incompatibles con el sistema operativo, drivers agregados al sistema, etc. o errores de hardware, provocados por dispositivos físicamente anclados y conectados a nuestra computadora.

Cada vez que ocurre un error y se muestra la pantalla azul, verás en un breve intervalo de tiempo, casi instantáneo, una especie de conteo regresivo, significa que se está realizando un volcado de memoria o sea recuperando la información que contiene los datos técnicos que Windows es capaz de obtener sobre el problema y grabándolo en un log (archivo de texto) que es guardado en la carpeta *Minidump*, que se encuentra en la ruta: *C:\Windows\Minidump*. Esto permite posteriormente realizar un análisis, ya sea directamente por el usuario o enviándolo a un servicio de errores en la red.

Causas de los errores de pantalla azul.

Generalmente la causa de los errores de pantalla azul son fallos producidos por software, los errores fatales debido a fallos físicos en la memoria RAM o en el disco duro imposibilitan a Windows de generar ningún tipo de informe. En esos casos se produce lo que se conoce como pantalla negra de la muerte, consiste en un bloqueo total en el que solo es posible salir reiniciando manualmente desde el botón de RESET o apagando físicamente desde la fuente de energía. Pueden ser causados a veces por simples partículas de polvo u otros objetos externos como basura, pelos, hilos en contactos eléctricos de la motherboard, lo que se soluciona efectuando un mantenimiento adecuado.

Los conflictos de pantalla azul no se soluciona reinstalando Windows, si la causa que los provoca la volvemos a proporcionar después de la reinstalación, se mantendrán los errores y proseguirán constantemente, lo más lógico es conocer sus causas.

Códigos de error STOP (Pantalla Azul, BSOD).

Windows genera códigos de error ante cualquier fallo detectado por el sistema, son mensajes numerados que corresponden a errores en una aplicación específica.

En la siguiente página puedes encontrar una lista completa de todos los utilizados por Windows y descargar una aplicación para identificarlos efectivamente.

Existen distintos tipos de códigos de error, pero los generados cuando se muestra la pantalla azul son conocidos específicamente como "Códigos de error STOP" (BSOD).

Algunos códigos de error STOP comparten la numeración con otros tipos de error pero son completamente diferentes, con distintos mensajes y significado.

Todos los códigos de error son mostrados en formato hexadecimal comenzando por un 0x, por ejemplo un código de error muy popular en los errores de pantalla azul es el STOP 0x0000008E. También pueden ser representados en notación corta eliminando todos los ceros después de la x, por ejemplo una forma de abreviar el STOP 0x0000008E es STOP 0x8E.

Códigos STOP frecuentemente generados en los errores de pantalla azul.

"STOP: 0x0000008E" "KERNEL_MODE_EXCEPTION_NOT_HANDLED" El más famoso y temido, las posibles causas de este error pueden ser las siguientes:

Daños en el disco duro.

Daños en el registro.

Problemas de configuración de hardware general con el BIOS, la memoria, el disco duro, o con otros dispositivos.

Controlador de dispositivo incompatible.

Software incompatible.

La solución puede ser algunas de las siguientes:

Iniciar el sistema utilizando la opción Última configuración válida conocida.

Utilizar la característica Volver al controlador anterior.

Utilizar Restaurar sistema.

Examinar hardware recién instalado.

"STOP: 0x1000007F" "UNEXPECTED_KERNEL_MODE_TRAP"

Error bastante frecuente, causado comúnmente por los siguientes motivos:

Disparidad de dos módulos de memoria RAM utilizados.

Configuración errónea en el setup de la velocidad de funcionamiento de la RAM, escoger modo automático o una velocidad inferior. Drivers de la tarjeta o adaptador de video.

Otros códigos de error STOP comunes:

"STOP: 0x00000002" "DEVICE_QUEUE_NOT_BUSY"

"STOP: 0x00000003" "INVALID_AFFINITY_SET"

"STOP: 0x00000004" "INVALID_DATA_ACCESS_TRAP"

"STOP: 0x00000005" "INVALID_PROCESS_ATTACH_ATTEMPT"

"STOP: 0x00000006" "INVALID_PROCESS_DETACH_ATTEMPT"

"STOP: 0x00000007" "INVALID_SOFTWARE_INTERRUPT"

"STOP: 0x00000008" "IRQL_NOT_DISPATCH_LEVEL"

"STOP: 0x00000009" "IRQL_NOT_GREATER_OR_EQUAL"

"STOP: 0x00000016" "CID_HANDLE_CREATION"

"STOP: 0x00000028" "CORRUPT_ACCESS_TOKEN"

"STOP: 0x00000056" "INSTRUCTION_COHERENCY_EXCEPTION"

Herramienta con la información de todos los códigos de error. Pequeña aplicación (25KB) gratis que proporciona información sobre todos los códigos de error de Windows, no es necesario de instalar, solo descárgala, descomprímela y ejecútala.

Para utilizarla pega o escribe en su ventana el código de error a buscar, selecciona en la pestaña de opciones "STOP error" para buscar información sobre este tipo de error y oprime Enter. Ten presente que algunos códigos de error STOP comparten la numeración con otros tipos de error pero son totalmente diferentes.

Identificar y obtener información de los errores STOP en el Visor de eventos.

Otra opción disponible para obtener información de los errores STOP en Windows es el Visor de eventos.

El Visor de eventos lleva un registro de absolutamente todos los sucesos ocurridos en Windows, organizados por ramas e identificados por su ID (identidad), por lo que puedes buscar información en el de todos los errores STOP registrados en tu equipo.

Escribe en Inicio *Visor de eventos* o *eventvwr.msc* y oprime Enter. En el panel de la izquierda abre *Registros de Windows -> Sistema*. Busca por los eventos de ID 1001, encontrarás la información y descripción del error que buscas por la fecha y hora en que sucedió. Para encontrar todos los eventos de una misma ID, en el panel de la derecha escoge *Crear vista personalizada* y sigue las instrucciones.

Configurar los informes de depuración o volcado de memoria creados tras un error.

Existen tres tipos de volcado de memoria o informe de depuración (creación de los informes de errores), los cuales son posible configurar.

Para eso accede a: *Mi PC, Propiedades del sistema, Configuración avanzada del sistema*, allí la pestaña de *Opciones avanzadas* y en *Inicio y recuperación* oprime el botón *Configuración*.

1) Volcado de memoria pequeño (128 KB). Si la tenemos activada, generará un "minidump" en \windows\minidump

2) Volcado de memoria del kernel: Es la opción predeterminada en Windows 7 Ultimate: se vuelca el kernel (núcleo) y en la mayoría de los casos es suficiente para diagnosticar el error.

3) Volcado de memoria completo. Es la opción más avanzada, necesaria en casos más extremos. Para que el DMP completo funcione es obligatorio tener el archivo de paginación en la misma partición en la cual tenemos Windows. Generará en ella el archivo MEMORY.DMP.

Si por motivos de rendimiento se ha movido el archivo de paginación a otra unidad será necesario restaurarlo a la ubicación original, en este caso además debemos tener espacio en disco igual a la memoria física del equipo ya que ese será el tamaño del archivo DMP creado.

Evitar que Windows reinicie automáticamente tras un error de pantalla azul.

Es posible en la misma ventana de *Inicio y Recuperación* desmarcar la casilla *Reiniciar automáticamente*, en ese caso al sistema detectar un error no se reiniciará. Esto lógicamente no es recomendado pero puede usarse en casos en los que estemos seguros que la causa del error no es traumática y se repitan a menudo, en todo caso debe ser una solución temporal hasta que se solucione el conflicto definitivamente de otra manera.

Como analizar los logs generados por los errores de pantalla azul.

Los logs guardados en la carpeta Minidump son archivos con extensión .log, el nombre de archivo contiene la fecha y otra numeración, luce algo como lo siguiente: *050811-33353-01.dmp* y desgraciadamente no servirá de nada tratar de abrirlos para ver la información que contiene si no es con un programa o aplicación diseñada para ese propósito.

Microsoft provee las herramientas necesarias para analizar los logs creados en los volcados de memoria, las cuales podrás disponer instalando *Debugging Tools for Windows*, descárgala en la siguiente dirección: <http://www.microsoft.com/whdc/DevTools/Debugging/default.mspx>

Para utilizar esta herramienta es necesario conocimientos algo avanzados, ya que está hecha para desarrolladores.

Se recomienda usar *BlueScreenView* una pequeña aplicación freeware (45KB), factible de utilizar por cualquier usuario y que igualmente te será útil para poder detectar y solucionar los conflictos que causan los errores de pantalla azul.

Como utilizar BlueScreenView.

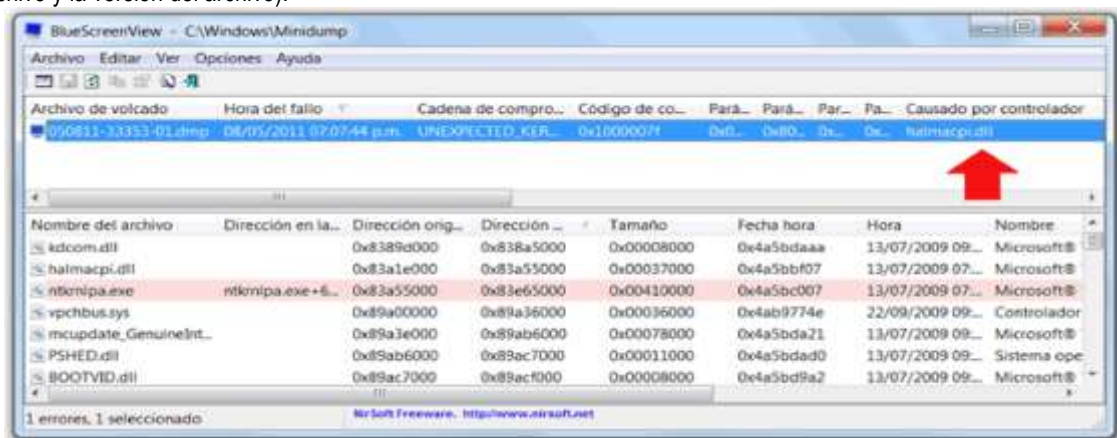
BlueScreenView no es necesario de instalar solo ejecuta (dos clics) el archivo BlueScreenView.exe

Al iniciar la aplicación no es necesario buscar los logs almacenados en la carpeta Minidump, automáticamente se escaneará tu sistema en su búsqueda y se mostrarán todos los incidentes que se encuentren en una tabla. Por cada incidente, BlueScreenView muestra una serie de columnas que contienen la siguiente información:

Archivo de volcado. El nombre del minidump.

Hora del fallo. La fecha y hora del bloqueo.

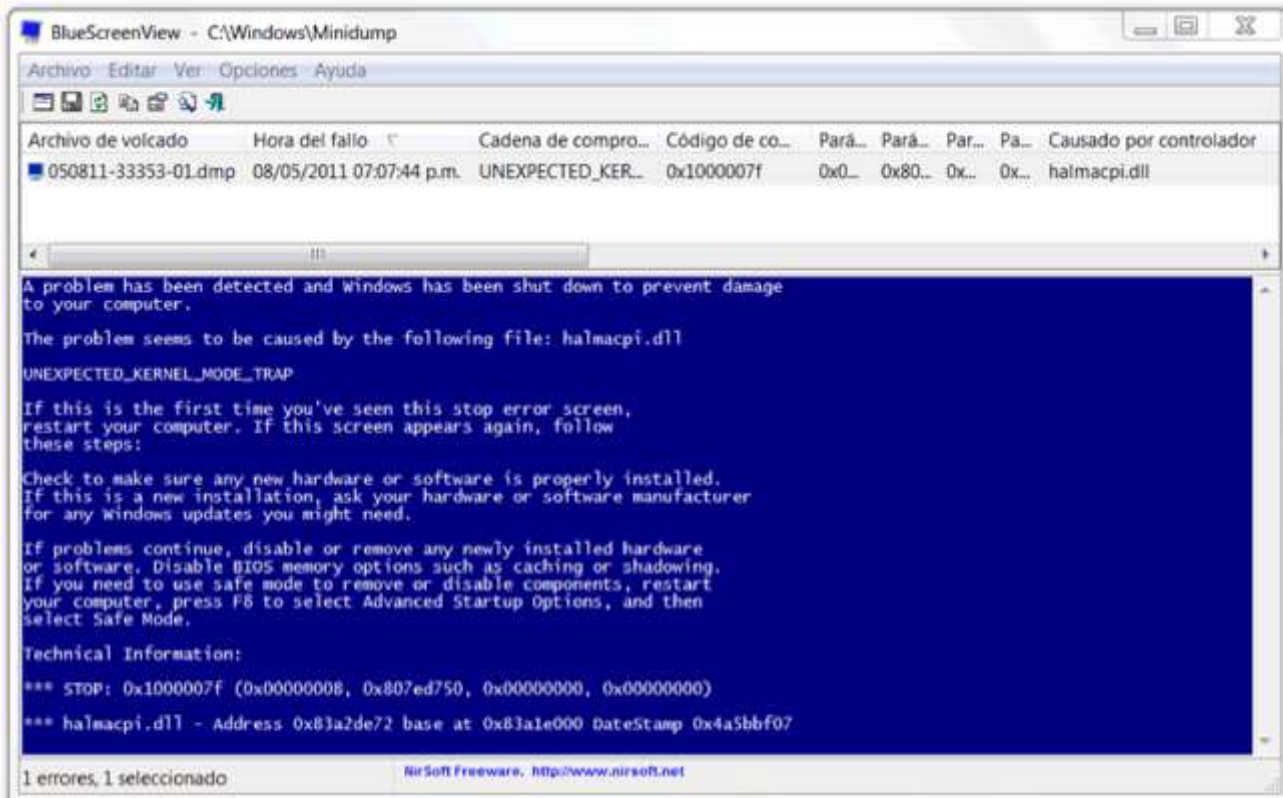
Código de comprobación de error. La información del bloqueo que aparece en la pantalla azul. (Código del error y parámetros) **Causado por controlador.** Detalles del driver, controlador o módulo que posiblemente sea la causa del incidente, (Nombre de archivo, nombre del producto, descripción del archivo y la versión del archivo).



En el panel inferior aparecerá el driver sospechoso sombreado de color rosado con todos los detalles. Te permitirá tomar las medidas más adecuadas, ya sea la actualización de los drivers o la sustitución del dispositivo en caso de incompatibilidad.

Otras opciones que permite BlueScreenView.

» Es posible que puedas ver la misma pantalla azul que al detectarse el error, para eso en el menú *Opciones, Modo del panel inferior* selecciona *Pantalla azul*.



» Otra opción es generar un informe en formato html para revisar con más tiempo o enviar a alguien para su revisión, para eso solo da un clic derecho en el incidente y selecciona *Informe HTML*.

» Es posible realizar una búsqueda en Google para revisar el conflicto causado por el driver, para eso solo da un clic derecho en el incidente y selecciona *Google Search Bug Check+Driver*, la búsqueda incluirá los términos del nombre del error y el driver causante del mismo. » Para crear un informe en formato de texto mediante la línea de comandos introduce lo siguiente en una ventana de comandos o creando un archivo batch:

BlueScreenView.exe /text informe.txt

Causas comunes de los errores de pantalla azul.

Para resumir, la experiencia y las estadísticas indican que la mayor causa de los errores de pantalla azul pertenece a drivers de dispositivos que entran en conflicto con el sistema operativo, ya sea por un mal diseño, o que no están actualizados debidamente. Gran parte de ellos son drivers de tarjetas de video, pero también módems, tarjetas capturadoras, impresoras, dispositivos USB y otros.

¿Que son los drivers?

Drivers o device drivers (Controladores de dispositivos) son pequeños archivos que funcionan como un manual de instrucciones necesarios para poder interactuar el sistema operativo con los dispositivos de hardware, (tarjetas de video, modem, impresoras, etc.)

Es necesario que se encuentren actualizados en relación al sistema donde se van a utilizar y al modelo del propio dispositivo.

Como actualizar el driver o controlador de un dispositivo con conflictos.

Actualizar el driver de un dispositivo con conflictos no es difícil, para eso accede al *Administrador de dispositivos*, escribe o pega en *Iniciodevmgmt.msc* y oprime Enter.

Allí busca tu dispositivo en el listado, generalmente mostrará un signo de interrogación que te permitirá identificarlo, clic derecho encima de el y selecciona *Actualizar software de controlador*, sigue los pasos del asistente.

Si no encuentras el dispositivo en el listado, en el menú *Ver* selecciona *Mostrar dispositivos ocultos*, si aún no aparece selecciona *Ver Dispositivos por conexión*. Usa el script a continuación, te ayudará a detectar si existe algún dispositivo con conflictos en tu PC.

Script para detectar y conocer dispositivos con conflictos en la computadora.

Script que al ejecutarlo crea un archivo de texto en el directorio en el que se encuentre, con un listado de los dispositivos con conflictos en tu sistema, estos son los que aparecen con un signo de interrogación en el Administrador de dispositivos, el listado contiene todos los detalles necesarios para buscar los drivers del dispositivo en internet.

Listado de todos los códigos de error generados por Windows.

Lista que contiene todos los códigos de error que son generados por Windows, acompañados en cada caso por la descripción del fallo que los ha causado.

Los códigos de error son mensajes numerados que corresponden a errores en una aplicación específica. Se identifican por un número, indicando cada uno la causa del fallo.

Todos son mostrados en formato hexadecimal comenzando por un 0x. También pueden ser representados en notación corta eliminando todos los ceros después de la x, por ejemplo una forma de abreviar el código de error 0x003B seria: 0x3B.

Son muy empleados para identificar fallos del hardware, software o una entrada de datos introducida de forma incorrecta por el usuario. Algunos de los códigos de error más visibles al usuario son los códigos de error mostrados al producirse la famosa pantalla azul de la muerte de Windows.

En el listado aparecen todos los utilizados en Windows.

También es posible usar localmente en tu PC una pequeña aplicación (25KB), que puedes descargar en el link más abajo, con ella podrás conocer rápidamente la información sobre cualquier código de error que se genere en tu sistema. No necesita instalación, solo descomprímelo y ejecútala.

En la ventana que muestra la aplicación pega o escribe el código de error y oprime Enter, el código puede estar en cualquiera de los dos formatos, decimal (por ejemplo 18) o hexadecimal (por ejemplo 0x0012), en los dos casos se mostrará la descripción del error.

Puedes además escribir una pequeña nota relativa al error, la cual se guardará en la misma carpeta donde está la aplicación y que puedes consultar en otro momento.

Listado de todos los códigos de error.

1. 0x0000 La operación se ha completado correctamente.
2. 0x0001 Función incorrecta.
3. 0x0002 El sistema no puede hallar el archivo especificado.
4. 0x0003 El sistema no puede hallar la ruta especificada.
5. 0x0004 El sistema no puede abrir el archivo.
6. 0x0005 Acceso denegado.
7. 0x0006 Controlador no válido.
8. 0x0007 Los bloques de control de almacenamiento han sido destruidos.
9. 0x0008 Espacio de almacenamiento insuficiente para procesar este comando.
10. 0x0009 Dirección de bloque de control de almacenamiento no válida.
11. 0x000A El entorno es incorrecto.
12. 0x000B Se ha intentado cargar un programa con un formato incorrecto.
13. 0x000C Código de acceso no válido.
14. 0x000D Datos no válidos.
15. 0x000E Espacio de almacenamiento insuficiente para completar esta operación.
16. 0x000F El sistema no puede hallar el controlador especificado.
17. 0x0010 No se puede quitar el directorio.
18. 0x0011 El sistema no puede mover el archivo a otra unidad de disco.
19. 0x0012 No hay más archivos.
20. 0x0013 El medio está protegido contra escritura.
21. 0x0014 El sistema no puede hallar el dispositivo especificado.
22. 0x0015 El dispositivo no está listo.
23. 0x0016 El dispositivo no reconoce el comando.
24. 0x0017 Error de datos (comprobación de redundancia cíclica).
25. 0x0018 El programa lanzó un comando pero la longitud del comando es incorrecta.
26. 0x0019 La unidad no puede hallar un área o pista específica en el disco.
27. 0x001A No se tiene acceso al disco o disquete especificados.
28. 0x001B La unidad no puede hallar el sector requerido.
29. 0x001C No queda papel en la impresora.
30. 0x001D El sistema no puede escribir en el dispositivo especificado.
31. 0x001E El sistema no puede leer desde el dispositivo especificado.
32. 0x001F Uno de los dispositivos vinculados al sistema no funciona.
33. 0x0020 El proceso no tiene acceso al archivo porque está siendo utilizado por otro proceso.
34. 0x0021 El proceso no tiene acceso al archivo porque otro proceso tiene bloqueada una parte del archivo.
35. 0x0022 El disco insertado en la unidad no es el correcto. Inserte %2 (Número de serie del volumen: %3) en la unidad %1.
36. 0x0024 Hay demasiados archivos abiertos para compartir.
37. 0x0026 Alcanzado el final del archivo.
38. 0x0027 El disco está lleno.
39. 0x0032 La petición de red es incompatible.
40. 0x0033 El equipo remoto no está disponible.
41. 0x0034 Existe un nombre duplicado en la red.
42. 0x0035 No se ha encontrado la ruta de acceso de la red.
43. 0x0036 La red está ocupada.
44. 0x0037 El recurso de red o el dispositivo especificados ya no se encuentran disponibles.
45. 0x0038 Se ha alcanzado el límite de comandos BIOS de la red.
46. 0x0039 Error hardware en el adaptador de red.
47. 0x003A El servidor especificado no puede ejecutar la operación solicitada.
48. 0x003B Error de red inesperado.
49. 0x003C El adaptador remoto no es compatible.
50. 0x003D La cola de impresión está llena.
51. 0x003E El servidor no dispone de espacio para almacenar el archivo que se va a imprimir.
52. 0x003F Eliminado el archivo que estaba esperando para imprimirse.
53. 0x0040 El nombre de red especificado ya no está disponible.
54. 0x0041 Acceso a la red denegado.
55. 0x0042 El tipo de recurso de red no es correcto.
56. 0x0043 No se encuentra el nombre de red especificado.
57. 0x0044 Excedido el límite del nombre del adaptador de red local.
58. 0x0045 Se ha superado el límite de sesiones BIOS de la red.
59. 0x0046 El servidor remoto se ha parado o está en el proceso de inicio.
60. 0x0047 No se pueden realizar más conexiones a este equipo remoto en este momento ya que hay más de las que puede aceptar.
61. 0x0048 Se ha detenido la impresora o dispositivo de disco especificado.
62. 80 0x0050 Este archivo ya existe.
63. 0x0052 No se puede crear el directorio o archivo.
64. 0x0053 Error en INT 24.
65. 0x0054 No hay lugar disponible para procesar esta petición.
66. 0x0055 Ya se está utilizando el nombre del dispositivo local.

67. 0x0056 La contraseña de red especificada no es válida.
68. 0x0057 El parámetro no es correcto.
69. 0x0058 Error de escritura en la red.
70. 0x0059 Es sistema no puede iniciar otro proceso en este momento.
71. 0x0064 No se puede crear otro semáforo de sistema.
72. 0x0065 Este semáforo exclusivo pertenece a otro proceso. 102 0x0066 Se ha fijado el semáforo y no se puede cerrar.
73. 0x0067 No se puede volver a fijar el semáforo.
74. 0x0068 No se puede pedir semáforos exclusivos durante la interrupción.
75. 0x0069 Ha terminado la posesión anterior de este semáforo.
76. 0x006A Introduzca el disco de la unidad %1.
77. 0x006B El programa se detuvo porque no se introdujo el disco alternativo.
78. 0x006C Ya hay otro proceso utilizando o bloqueando este disco.
79. 0x006D Ha terminado la canalización.
80. 0x006E El sistema no puede abrir el dispositivo o archivo especificado.
81. 0x006F El nombre del archivo es demasiado largo.
82. 0x0070 Espacio en disco insuficiente.
83. 0x0071 No hay más identificadores de archivos internos disponibles.
84. 0x0072 El identificador de archivo interno de destino no es correcto.
85. 0x0075 La llamada a IOCTL efectuada por el programa no es válida.
86. 0x0076 El valor del parámetro de 'comprobar al escribir' no es válido.
87. 0x0077 Este comando no es compatible con el sistema.
88. 0x0078 Esta función no se admite en este sistema.
89. 0x0079 Ha terminado el intervalo de espera del semáforo.
90. 0x007A El área de datos transferida a una llamada del sistema es demasiado pequeña.
91. 0x007B El nombre de archivo, directorio o etiqueta del volumen no es válido.
92. 0x007C El nivel de llamada del sistema no es válido.
93. 0x007D El disco no tiene etiqueta de volumen.
94. 0x007E No se puede encontrar el módulo especificado.
95. 0x007F No se encontró el proceso especificado.
96. 0x0080 No hay subprocesos a esperar.
97. 0x0081 La aplicación %1 no se puede ejecutar en modo Win32.
98. 0x0082 Se intentó usar un identificador de archivo con una partición de disco abierta para una operación distinta de una E/S de disco sin procesar.
99. 0x0083 Se ha intentado mover el puntero del archivo más allá del inicio del archivo.
100. 0x0084 El puntero del archivo no puede establecerse en el dispositivo o archivo especificado.
101. 0x0085 No se puede utilizar un comando JOIN o SUBST para una unidad que contiene unidades unidas con anterioridad.
102. 0x0086 Se intentó utilizar el comando JOIN o SUBST en una unidad que ya estaba unida.
103. 0x0087 Se intentó utilizar el comando JOIN o SUBST en una unidad que ya se había sustituido.
104. 0x0088 El sistema intentó eliminar la unión de una unidad que no está unida.
105. 0x0089 El sistema intentó eliminar la sustitución de una unidad sin sustituir.
106. 0x008A El sistema intentó unir una unidad a un directorio de una unidad ya unida.
107. 0x008B El sistema intentó sustituir una unidad por un directorio en una unidad sustituida.
108. 0x008C El sistema intentó unir una unidad a un directorio de una unidad sustituida.
109. 0x008D El sistema intentó sustituir una unidad por un directorio de una unidad ya unida.
110. 0x008E El sistema no puede ejecutar JOIN o SUBST en este momento.
111. 0x008F El sistema no puede unir o sustituir una unidad a o por un directorio en la misma unidad.
112. 0x0090 El directorio no es un subdirectorio del directorio raíz.
113. 0x0091 El directorio no está vacío.
114. 0x0092 La ruta de acceso especificada se está usando en una sustitución.
115. 0x0093 Recursos insuficientes para procesar este comando.
116. 0x0094 No se puede usar la ruta de acceso en este momento.
117. 0x0095 Se intentó unir o sustituir una unidad donde uno de los directorios de la unidad es el destino de una sustitución anterior.
118. 0x0096 La información de seguimiento del sistema no se especificó en el archivo CONFIG.SYS o no se permite el seguimiento.
119. 0x0097 El número de sucesos del semáforo especificados para DosMuxSemWait no es correcto.
120. 0x0098 No se ejecutó DosMuxSemWait. Se establecieron demasiados semáforos.
121. 0x0099 La lista de DosMuxSemWait no es válida.
122. 0x009A El nombre del volumen introducido sobrepasa el límite de caracteres del sistema de archivos de destino.
123. 0x009B No se puede crear otro subproceso.
124. 0x009C El proceso receptor ha rechazado la señal.
125. 0x009D Ya se ha rechazado el segmento y no se puede bloquear.
126. 0x009E El segmento ya está desbloqueado.
127. 0x009F La dirección del identificador del subproceso no es correcta.
128. 0x00A0 La cadena de argumentos pasada a DosExecPgm no es correcta.
129. 0x00A1 La ruta de acceso especificada no es válida.
130. 0x00A2 Ya hay una señal pendiente.
131. 0x00A4 No se pueden crear más subprocesos en el sistema.
132. 0x00A7 No se puede bloquear una región de un archivo.
133. 0x00AA Ya se está utilizando el recurso especificado.
134. 0x00AD No había una petición de bloqueo pendiente para la región proporcionada.
135. 0x00AE El sistema de archivos no admite cambios atómicos al tipo de bloqueo.

136. 0x00B4 El sistema ha detectado un número de segmento incorrecto.
137. 0x00B6 El sistema operativo no puede ejecutar %1.
138. 0x00B7 No se puede crear un archivo que ya existe.
139. 0x00BA El indicador que se ha pasado no es correcto.
140. 0x00BB No se encontró el nombre del semáforo de sistema especificado.
141. 0x00BC El sistema operativo no puede ejecutar %1.
142. 0x00BD El sistema operativo no puede ejecutar %1.
143. 0x00BE El sistema operativo no puede ejecutar %1.
144. 0x00BF No se puede ejecutar %1 en modo Win32.
145. 0x00C0 El sistema operativo no puede ejecutar %1.
146. 0x00C1 %1 no es una aplicación Win32 válida.
147. 0x00C2 El sistema operativo no puede ejecutar %1.
148. 0x00C3 El sistema operativo no puede ejecutar %1.
149. 0x00C4 El sistema operativo no puede ejecutar esta aplicación.
150. 0x00C5 El sistema operativo no está configurado para ejecutar esta aplicación.
151. 0x00C6 El sistema operativo no puede ejecutar %1.
152. 0x00C7 El sistema operativo no puede ejecutar esta aplicación.
153. 0x00C8 El segmento de código debe ser menor que 64 KB.
154. 0x00C9 El sistema operativo no puede ejecutar %1.
155. 0x00CA El sistema operativo no puede ejecutar %1.
156. 0x00CB El sistema no encontró la opción de entorno que se había especificado.
157. 0x00CD No hay ningún proceso en el subárbol de comandos que tenga un identificador de señales.
158. 0x00CE El nombre del archivo o la extensión es demasiado largo.
159. 0x00CF Se está usando la pila de anillo 2.
160. 0x00D0 Los caracteres globales del nombre de archivo, * o ?, se han escrito incorrectamente, o bien se han especificado demasiados caracteres globales.
161. 0x00D1 La señal fijada no es correcta.
162. 0x00D2 No se puede establecer el identificador de señales.
163. 0x00D4 El segmento está bloqueado y no se puede reasignar.
164. 0x00D6 Hay demasiados módulos de vínculo dinámico anexados a este programa o módulo de vínculo dinámico.
165. 0x00D7 No se pueden anidar las llamadas a LoadModule.
166. 0x00D8 El archivo de imagen %1 es válido para algunos equipos, pero no para los de este tipo.
167. 0x00E6 El estado de la canalización no es válido.
168. 0x00E7 Todas las instancias de canalización están en uso.
169. 0x00E8 Se está cerrando la canalización.
170. 0x00E9 No hay ningún proceso en el otro extremo de la canalización.
171. 0x00EA Hay más datos disponibles.
172. 0x00F0 Se ha cancelado la sesión.
173. 0x00FE El nombre del atributo extendido especificado no es válido.
174. 0x00FF Los atributos extendidos no son consistentes.
175. 0x0102 Se agotó el tiempo de espera.
176. 0x0103 No se dispone de más datos.
177. 0x010A No se puede utilizar las funciones de copia.
178. 0x010B El nombre del directorio no es válido.
179. 0x0113 No se pueden cargar los atributos extendidos en el búfer.
180. 0x0114 El archivo de atributos extendidos en el sistema de archivos está dañado.
181. 0x0115 El archivo de la tabla de atributos extendidos está llena.
182. 0x0116 El identificador del atributo extendido no es válido.
183. 0x011A El sistema de archivos no permite atributos extendidos.
184. 0x0120 Se ha intentado liberar una exclusión mutua no perteneciente al proceso.
185. 0x012A Se han realizado demasiados envíos a un semáforo.
186. 0x012B Sólo se completó parte de la solicitud ReadProcessMemory o WriteProcessMemory.
187. 0x012C Se denegó la solicitud de bloqueo de operación.
188. 0x012D El sistema recibió una confirmación de bloqueo de operación no válida.
189. 0x013D El sistema no encontró el texto del mensaje para el mensaje número 0x%1, en el archivo de mensajes para %2.
190. 0x01E7 Se ha intentado tener acceso a una dirección no válida.
191. 0x0216 El resultado aritmético sobrepasa los 32 bits.
192. 0x0217 Hay un proceso en el otro extremo de la canalización.
193. 0x0218 Esperando a que un proceso abra el otro extremo de la canalización.
194. 0x03E2 Denegado el acceso al atributo extendido.
195. 0x03E3 La operación de E/S se anuló debido a una salida de un subproceso o a una solicitud de una aplicación.
196. 0x03E4 El suceso de E/S superpuesto no está en estado con señal.
197. 0x03E5 Se está ejecutando la operación de E/S superpuesta.
198. 0x03E6 El acceso a la dirección de memoria no es válido.
199. 0x03E7 Error al ejecutar la operación de paginación.
200. 0x03E9 La recursividad tiene demasiados niveles; se ha desbordado la pila.
201. 0x03EA La ventana no puede manipular el mensaje enviado.
202. 0x03EB No se puede completar esta función.
203. 0x03EC Los indicadores no son válidos.

204. 0x03ED El volumen no contiene un sistema de archivos reconocible. Asegúrese de que estén cargados todos los controladores necesarios del sistema de archivos y de que el volumen no esté dañado.
205. 0x03EE Se alteró externamente el volumen de un archivo, el archivo abierto ya no es válido.
206. 0x03EF Esta operación no se puede ejecutar en el modo de pantalla completa.
207. 0x03F0 Se ha intentado hacer referencia a un testigo que no existe.
208. 0x03F1 La base de datos del Registro de configuraciones está dañada.
209. 0x03F2 La clave del Registro de configuraciones no es válida.
210. 0x03F3 No se puede abrir la clave del Registro de configuraciones.
211. 0x03F4 No se puede leer la clave del Registro de configuraciones.
212. 0x03F5 No se puede escribir la clave del Registro de configuraciones.
213. 0x03F6 Se ha tenido que recuperar uno de los archivos del Registro usando un registro o copia alternativa. Se ha recuperado en su totalidad.
214. 0x03F7 El Registro está dañado. La estructura de uno de los archivos que contiene los datos del Registro o la imagen del archivo en la memoria del sistema están dañados, o el archivo no se puede recuperar debido a que falta la copia o está dañada.
215. 0x03F8 Error irrecuperable en una operación de E/S iniciada por el Registro. El Registro no puede leer, escribir o descargar uno de los archivos con la imagen del sistema del Registro.
216. 0x03F9 El sistema intentó cargar o restaurar un archivo en el Registro pero el archivo especificado no tiene el formato de un archivo del Registro.
217. 0x03FA Se intentó realizar una operación ilegal en una clave del Registro que estaba marcada para su eliminación.
218. 0x03FB El sistema no puede asignar el espacio necesario en un registro del Registro.
219. 0x03FC No se puede crear un vínculo simbólico en una clave del Registro que ya dispone de subclaves o valores.
220. 0x03FD No se puede crear una subclave estable en una clave primaria volátil.
221. 0x03FE Se está completando una solicitud de notificación de cambio y la información no está siendo devuelta al búfer del llamador. El llamador debe enumerar ahora los archivos para buscar los cambios.
222. 0x041B Se envió un control de parada a un servicio del que dependen otros servicios en ejecución.
223. 0x041C El control solicitado para este servicio no es válido.
224. 0x041D El servicio no respondió a la solicitud de inicio o control en un tiempo adecuado.
225. 0x041E No se puede crear un subproceso para el servicio.
226. 0x041F La base de datos de servicios está bloqueada.
227. 0x0420 Ya se está ejecutando una instancia de este servicio.
228. 0x0421 El nombre de la cuenta no es válido o no existe o la contraseña no es correcta para el nombre de cuenta especificado.
229. 0x0422 No se puede iniciar el servicio, el servicio está deshabilitado no tiene dispositivos asociados habilitados.
230. 0x0423 Se ha especificado una dependencia de servicio circular.
231. 0x0424 El servicio especificado no existe como servicio instalado.
232. 0x0425 El servicio no acepta mensajes de control en este momento.
233. 0x0426 No se ha iniciado el servicio.
234. 0x0427 El proceso del servicio no puede conectar con el controlador del servicio.
235. 0x0428 Error de excepción en el servicio al manipular la petición de control.
236. 0x0429 La base de datos especificada no existe.
237. 0x042A El servicio ha devuelto un error específico del servicio.
238. 0x042B El proceso ha terminado de forma inesperada.
239. 0x042C No se puede iniciar el servicio o grupo de dependencia.
240. 0x042D No se puede iniciar el servicio debido a un error en el inicio de sesión.
241. 0x042E Después de iniciarse, el servicio ha quedado en un estado pendiente de inicio.
242. 0x042F El bloqueo de la base de datos del servicio especificado no es válido.
243. 0x0430 El servicio especificado se ha marcado para ser eliminado.
244. 0x0431 El servicio especificado ya existe.
245. 0x0432 Se está ejecutando el sistema con la última configuración que se sabe que no tiene problemas.
246. 0x0433 El servicio de dependencia no existe o se marcó para ser eliminado.
247. 0x0434 Ya se aceptó la inicialización actual para usarse como el control de la última configuración que se sabe que no tiene problemas.
248. 0x0435 No se ha intentado iniciar el servicio desde la última inicialización.
249. 0x0436 El nombre ya se utiliza como nombre o como nombre para mostrar de un servicio.
250. 0x0437 La cuenta especificada para este servicio es diferente a la especificada para otros servicios que se ejecutan en el mismo proceso.
251. 0x0438 Sólo es posible configurar las acciones que se realizarán en caso de error para los servicios Win32, no para los controladores.
252. 0x0439 Este servicio se ejecuta en el mismo proceso que en administrador de control de servicios. Por ello, el administrador no podrá realizar ninguna acción relacionada con el servicio si su proceso finaliza inesperadamente.
253. 0x043A No hay ningún programa de recuperación configurado para el servicio.
254. 0x043B El ejecutable configurado para que este servicio se ejecute en él no lo implementa.
255. 0x044C Se ha llegado al final de la cinta.
256. 0x044D Un acceso de cinta ha alcanzado una marca de archivo.
257. 0x044E Se encontró el inicio de una cinta o de una partición.
258. 0x044F Un acceso de cinta alcanzó el final de un grupo de archivos.
259. 0x0450 No hay más datos en la cinta.
260. 0x0451 No se puede efectuar la partición de la cinta.
261. 0x0452 Al tener acceso a una nueva cinta de una partición multivolumen, el tamaño de bloque actual no es correcto.
262. 0x0453 No se ha encontrado la información de partición al cargar la cinta.
263. 0x0454 No se puede bloquear el mecanismo de expulsión de la cinta.
264. 0x0455 No se puede descargar el medio.
265. 0x0456 Puede que el medio en la unidad haya cambiado.
266. 0x0457 Se ha restablecido el bus de E/S.
267. 0x0458 La unidad está vacía.

268. 0x0459 No hay ninguna asignación en la página de códigos de múltiples bytes de destino para el carácter Unicode.

269. 0x045A Error en una rutina de inicialización de biblioteca de vínculos dinámicos (DLL).

270. 0x045B Se está cerrando el sistema.

271. 0x045C No se puede anular el apagado del sistema porque no se estaba apagando.

272. 0x045D No se puede ejecutar el proceso debido a un error del dispositivo de E/S.

273. 0x045E No se inicializó ningún dispositivo serie. Se descargará el controlador serie.

274. 0x045F No se puede abrir un dispositivo que compartía una IRQ con otros dispositivos. Hay al menos otro dispositivo abierto que utiliza esa IRQ.

275. 0x0460 Una operación serie de E/S fue realizada por otra escritura en el puerto serie. (El IOCTL_SERIAL_XOFF_COUNTER alcanzó cero.)

276. 0x0461 Se completó una operación de E/S al superar el tiempo de espera. (IOCTL_SERIAL_XOFF_COUNTER no llegó a cero.)

277. 0x0462 No se ha encontrado una marca de identificador de dirección en el disco.

278. 0x0463 Existe una mala adaptación entre el campo del identificador del disco y la dirección de la pista del controlador del disco.

279. 0x0464 El controlador de disco envió un error que el controlador de la unidad de disco no reconoce.

280. 0x0465 El controlador de discos ha devuelto resultados incoherentes en los registros.

281. 0x0466 Error en la operación de calibración mientras se tenía acceso al disco duro, incluso después de varios intentos.

282. 0x0467 Error en la operación de disco mientras se tenía acceso al disco duro, incluso después de varios intentos.

283. 0x0468 Fue preciso restablecer el controlador de disco mientras se tenía acceso al disco duro, pero también produjo un error.

284. 0x0469 Ha llegado al final de la cinta.

285. 0x046A Espacio de almacenamiento insuficiente en el servidor para procesar este comando.

286. 0x046B Se ha detectado una posibilidad de que ocurra un interbloqueo.

287. 0x046C La dirección base o el desajuste del archivo no tiene la alineación adecuada.

288. 0x0474 Otra aplicación o controlador impidió cambiar el estado de energía.

289. 0x0475 El BIOS del sistema no puede cambiar el estado de energía del sistema.

290. 0x0476 Se intentó crear más vínculos en un archivo de los que permite el sistema de archivos.

291. 0x047E El programa especificado requiere una versión de Windows más reciente.

292. 0x047F El programa especificado no es un programa de Windows o de MS-DOS.

293. 0x0480 No se puede iniciar más de una instancia del programa especificado.

294. 0x0481 El programa especificado se escribió para una versión anterior de Windows.

295. 0x0482 Uno de los archivos de biblioteca necesario para ejecutar esta aplicación está dañado.

296. 0x0483 No hay ninguna aplicación asociada con el archivo especificado para esta operación.

297. 0x0484 Error al enviar el comando a la aplicación.

298. 0x0485 No se puede hallar uno de los archivos de biblioteca necesarios para ejecutar esta aplicación.

299. 0x0486 El proceso actual utilizó todos los identificadores asignados por el sistema para objetos Administrador de Windows.

300. 0x0487 El mensaje sólo se puede utilizar con operaciones sincrónicas.

301. 0x0488 El elemento de origen indicado no tiene medio. 1161 0x0489 El elemento de destino indicado ya contiene un medio.

302. 0x048A El elemento indicado no existe.

303. 0x048B El elemento indicado forma parte de un almacén que no está presente.

304. 0x048C El dispositivo indicado debe reiniciarse debido a errores de hardware.

305. 0x048D El dispositivo indicó que es necesaria una limpieza antes de intentar más operaciones.

306. 0x048E El dispositivo indicó que su puerta está abierta.

307. 0x048F El dispositivo no está conectado.

308. 0x0490 No se ha encontrado el elemento.

309. 0x0491 A la clave especificada no le corresponde ninguna entrada en el índice.

310. 0x0492 El conjunto de propiedades especificado no existe en el objeto.

311. 0x0493 El punto que se pasó a GetMouseMovePoints no se encuentra en el búfer.

312. 0x0494 El servicio de seguimiento (estación de trabajo) no está en ejecución.

313. 0x0495 No se encuentra el Id. de volumen.

314. 0x0497 No se puede quitar el archivo que se debe sustituir.

315. 0x0498 No se puede mover el archivo sustituto a la ubicación del archivo sustituido. El archivo para sustituir conserva su nombre original.

316. 0x0499 No se puede mover el archivo sustituto a la ubicación del archivo sustituido. El nombre del archivo para sustituir se cambió por el nombre de copia de seguridad. 1178 0x049A Eliminando el diario de cambios en el volumen.

317. 0x049B El diario de cambios en el volumen no está activo.

318. 0x049C Se encontró un archivo, aunque puede no ser correcto.

319. 0x049D Se eliminó la entrada del diario.

320. 0x04B0 El nombre del dispositivo no es válido.

321. 0x04B1 El dispositivo no está conectado pero es una conexión memorizada.

322. 0x04B2 Se ha intentado memorizar un dispositivo que ya había sido memorizado.

323. 0x04B3 Ningún proveedor de red ha aceptado la ruta de acceso de la red.

324. 0x04B4 El nombre del proveedor de red no es válido.

325. 0x04B5 No se puede abrir el perfil de conexión de red.

326. 0x04B6 El perfil de conexión de red está dañado.

327. 0x04B7 No se puede enumerar un elemento vacío.

328. 0x04B8 Error extendido.

329. 0x04B9 El formato del nombre de grupo especificado no es válido.

330. 0x04BA El formato del nombre de sistema especificado no es válido.

331. 0x04BB El formato del nombre de suceso especificado no es válido.

332. 0x04BC El formato del nombre de dominio especificado no es válido.

333. 0x04BD El formato del nombre de servicio especificado no es válido.

334. 0x04BE El formato del nombre de red especificado no es válido.

335. 0x04BF El formato del nombre de recurso compartido especificado no es válido.

- 336. 0x04C0 El formato del nombre de contraseña especificado no es válido.
- 337. 0x04C1 El formato del nombre de mensaje especificado no es válido.
- 338. 0x04C2 El formato del destino de mensaje especificado no es válido.
- 339. 0x04C3 Las credenciales suministradas entran en conflicto con un conjunto de credenciales existentes.
- 340. 0x04C4 Se intentó establecer una sesión en un servidor de red, pero ya hay demasiadas sesiones establecidas en ese servidor.
- 341. 0x04C5 El nombre del dominio o grupo de trabajo ya está en uso por otro equipo en la red.
- 342. 0x04C6 Falta la red o bien no se ha iniciado.
- 343. 0x04C7 El usuario canceló la operación.
- 344. 0x04C8 No se puede realizar la operación solicitada en un archivo con una sección asignada por el usuario abierta.
- 345. 0x04C9 El sistema remoto ha rechazado la conexión de red.
- 346. 0x04CA La conexión de red se cerró correctamente.
- 347. 0x04CB El punto final del transporte de red ya tiene una dirección asociada con él.
- 348. 0x04CC Todavía no se ha asociado una dirección con el punto final de red.
- 349. 0x04CD Se intentó una operación en una conexión de red no existente.
- 350. 0x04CE Se ha intentado una operación no válida en una conexión de red activa.
- 351. 0x04CF No se tiene acceso al sitio de la red. Consulte la Ayuda de Windows ara obtener más información acerca de cómo solucionar los problemas de red.
- 352. 0x04D0 No se tiene acceso al sitio de la red. Consulte la Ayuda de Windows ara obtener más información acerca de cómo solucionar los problemas de red.
- 353. 0x04D1 No se tiene acceso al sitio de la red. Consulte la Ayuda de Windows ara obtener más información acerca de cómo solucionar los problemas de red.
- 354. 0x04D2 No hay ningún servicio operativo en el punto final en el sistema remoto de la red de destino.
- 355. 0x04D3 La petición ha sido cancelada.
- 356. 0x04D4 La conexión de red ha sido cancelada por el sistema local.
- 357. 0x04D5 No se puede completar la operación. Vuelva a a intentarlo.
- 358. 0x04D6 No se puede realizar una conexión con el servidor, se alcanzó el número límite de conexiones simultáneas para esta cuenta.
- 359. 0x04D7 Se intentó iniciar la sesión durante una hora del día no autorizada para esta cuenta.
- 360. 0x04D8 La cuenta no está autorizada para iniciar la sesión desde esta estación.
- 361. 0x04D9 No se puede usar la dirección de red para la operación solicitada.
- 362. 0x04DA El servicio ya está registrado.
- 363. 0x04DB El servicio especificado no existe.
- 364. 0x04DC La operación solicitada no se realizó, no se autenticó al usuario.
- 365. 0x04DD La operación requerida no se realizó, el usuario no inició la sesión en la red. El servicio especificado no existe.
- 366. 0x04DE Continuar con el trabajo en curso.
- 367. 0x04DF Se intentó efectuar una operación de inicialización cuando la inicialización ya había finalizado.
- 368. 0x04E0 No hay más dispositivos locales.
- 369. 0x04E1 El sitio especificado no existe.
- 370. 0x04E2 Ya existe un controlador de dominio con el nombre especificado.
- 371. 0x04E3 Esta operación sólo se admite si está conectado al servidor.
- 372. 0x04E4 El marco de directivas de grupo debe llamar a la extensión incluso si no hay cambios.
- 373. 0x04E5 El usuario especificado no tiene un perfil válido.
- 374. 0x04E6 Esta operación no es compatible con Microsoft Small Business Server
- 375. 0x0514 No todos los privilegios a los que se hace referencia son asignados al llamador.
- 376. 0x0515 No se han efectuado algunas asignaciones entre los nombres de cuenta y los identificadores de seguridad.
- 377. 0x0516 No se han especificado límites de cuota de sistema para esta cuenta.
- 378. 0x0517 No hay ninguna clave de cifrado disponible. Se devolvió una clave de cifrado ya conocida.
- 379. 0x0518 La contraseña es demasiado compleja para convertirla a una de LAN Manager. La contraseña LAN Manager devuelta es una cadena vacía.
- 380. 0x0519 No se conoce el nivel de revisión.
- 381. 0x051A Indica que dos niveles de revisión son incompatibles.
- 382. 0x051B No se puede asignar este identificador de seguridad como propietario del objeto.
- 383. 0x051C No se puede asignar este identificador como el grupo primario de un objeto.
- 384. 0x051D Un subproceso intentó realizar una operación en un testigo de representación y dicho subproceso no representa a un cliente.
- 385. 0x051E No se puede desactivar el grupo.
- 386. 0x051F No hay servidores de inicio de sesión disponibles para atender la solicitud de inicio de sesión.
- 387. 0x0520 La sesión de inicio especificada no existe. Puede que ya haya terminado.
- 388. 0x0521 No existe el privilegio especificado.
- 389. 0x0522 El cliente no dispone de un privilegio requerido.
- 390. 0x0523 El nombre proporcionado no es un nombre de cuenta con la estructura correcta.
- 391. 0x0524 El usuario especificado ya existe.
- 392. 0x0525 El usuario especificado no existe.
- 393. 0x0526 El grupo especificado ya existe.
- 394. 0x0527 El grupo especificado no existe.
- 395. 0x0528 La cuenta de usuario ya es pertenece al grupo especificado o no se puede eliminar el grupo porque todavía contiene un miembro.
- 396. 0x0529 La cuenta de usuario especificada no es miembro de la cuenta de grupo indicada.
- 397. 0x052A No se puede desactivar o eliminar la última cuenta administrativa.
- 398. 0x052B No se puede actualizar la contraseña. La contraseña especificada como actual no es correcta.
- 399. 0x052C No se puede actualizar la contraseña. La nueva contraseña contiene valores no admitidos.
- 400. 0x052D No se puede actualizar la contraseña. El valor de la nueva contraseña no cumple los requisitos del dominio para la longitud, la complejidad o el historial.

401. 0x052E Error de inicio de sesión: se desconoce el nombre de usuario o la contraseña no es correcta.
402. 0x052F Error de inicio de sesión: restricción en la cuenta de usuario.
403. 0x0530 Error de inicio de sesión: infracción en la restricción de la hora de inicio.
404. 0x0531 Error de inicio de sesión: el usuario no tiene permiso para tener acceso a este equipo.
405. 0x0532 Error de inicio de sesión: la contraseña ha caducado.
406. 0x0533 Error de inicio de sesión: la cuenta está desactivada.
407. 0x0534 No se ha efectuado ninguna asignación entre los nombres de cuenta y los identificadores de seguridad.
408. 0x0535 Se han pedido demasiados identificadores de usuario local (LUID) al mismo tiempo.
409. 0x0536 No hay más identificadores de usuario local (LUID) disponibles.
410. 0x0537 La parte de subautoridad del identificador de seguridad no es válida para este uso en particular.
411. 0x0538 La estructura de la lista de control de acceso (ACL) no es válida.
412. 0x0539 La estructura del identificador de seguridad no es válida.
413. 0x053A La estructura del descriptor de seguridad no es válida.
414. 0x053C No se puede generar la lista de control de acceso (ACL) o la entrada de control de acceso (ACE) heredada.
415. 0x053D El servidor está desactivado.
416. 0x053E El servidor está activado.
417. 0x053F El valor no es válido para una autoridad de identificación.
418. 0x0540 Memoria insuficiente para la actualización de la información de seguridad.
419. 0x0541 Los atributos especificados no son válidos o son incompatibles con los atributos del grupo en conjunto.
420. 0x0542 No se ha proporcionado el nivel de representación necesario o el nivel de representación no es válido.
421. 0x0543 No se puede abrir un testigo de seguridad de nivel anónimo.
422. 0x0544 La clase de información de validación solicitada no es válida.
423. 0x0545 El tipo de testigo no es apropiado para el uso que se ha intentado hacer de él.
424. 0x0546 No se puede ejecutar una operación de seguridad en un objeto que no tiene una seguridad asociada.
425. 0x0547 Indica que no se tiene acceso a un servidor Windows NT Server o que los objetos de ese dominio están protegidos de tal modo que no es posible recuperar la información necesaria.
426. 0x0548 El servidor de autoridad de seguridad local (LSA) o el administrador de cuentas de seguridad (SAM) no se encontraba en un estado adecuado para ejecutar la operación de seguridad.
427. 0x0549 El dominio no se encontraba en el estado adecuado para ejecutar la operación de seguridad.
428. 0x054A Sólo se permite esta operación al controlador principal de dominio del dominio.
429. 0x054B El dominio especificado no existe o no se pudo establecer contacto con él.
430. 0x054C El dominio especificado ya existe.
431. 0x054D Se ha intentado exceder el límite en el número de dominios por servidor.
432. 0x054E No se puede completar la operación, se detectó un error grave en el medio o la estructura de datos del disco está dañada.
433. 0x054F Error interno.
434. 0x0550 Se detectaron accesos de tipo genérico en una máscara de acceso que ya debería haberse asignado a tipos no genéricos.
435. 0x0551 Un descriptor de seguridad no está en el formato correcto (absoluto o autorelativo).
436. 0x0552 El uso de esta acción está restringido a procesos de inicio de sesión. El proceso que realizó la llamada no se registró como un proceso de inicio de sesión.
437. 0x0553 No se puede iniciar un nuevo inicio de sesión con un identificador que ya está en uso.
438. 0x0554 No se conoce el paquete de autenticación especificado.
439. 0x0555 La sesión de inicio no es consistente con la operación solicitada.
440. 0x0556 Ya se está utilizando el identificador de inicio de sesión.
441. 0x0557 Una petición de inicio de sesión contenía un valor de tipo de inicio de sesión no válido.
442. 0x0558 No se puede realizar una representación mediante una canalización con nombre hasta que se hayan leído los datos de esa canalización.
443. 0x0559 El estado de transacción de un subárbol del Registro no es compatible con la operación.
444. 0x055A Se han detectado daños en la base de datos de seguridad interna.
445. 0x055B No se puede ejecutar esta operación en las cuentas internas.
446. 0x055C No se puede ejecutar esta operación en este grupo especial incorporado.
447. 0x055D No se puede ejecutar esta operación en este usuario especial incorporado.
448. 0x055E No se puede quitar al usuario de un grupo porque éste es el grupo primario del usuario.
449. 0x055F El testigo ya se está usando como testigo primario.
450. 0x0560 El grupo local especificado no existe.
451. 0x0561 El nombre de cuenta especificado no es miembro del grupo local.
452. 0x0562 El nombre de cuenta especificado ya es miembro del grupo local.
453. 0x0563 El grupo local especificado ya existe.
454. 0x0564 Error de inicio de sesión: no se ha concedido al usuario este tipo de inicio de sesión en este equipo.
455. 0x0565 Se superó el número máximo de secretos que se pueden almacenar en un único sistema.
456. 0x0566 La longitud de un secreto excede la longitud máxima permitida.
457. 0x0567 Existe una inconsistencia en la base de datos de la autoridad de seguridad local.
458. 0x0568 El contexto de seguridad del usuario acumuló demasiados identificadores de seguridad durante un intento de inicio de sesión.
459. 0x0569 Error de inicio de sesión: no se ha concedido al usuario este tipo de inicio de sesión en este equipo.
460. 0x056A Se necesita una contraseña con cifrado cruzado para cambiar una contraseña de usuario.
461. 0x056B No se puede agregar o quitar un miembro a o del grupo local, el miembro no existe.
462. 0x056C No se puede agregar un nuevo miembro a un grupo local, su tipo de cuenta no es correcto.
463. 0x056D Se han especificado demasiados identificadores de seguridad.
464. 0x056E Para cambiar esta contraseña de usuario es necesario una contraseña con cifrado cruzado.
465. 0x056F Indica que una lista de control de acceso contiene componentes no hereditarios.
466. 0x0570 El archivo o directorio está dañado y no se puede leer.

467. 0x0571 La estructura del disco está dañada y no se puede leer

468. 0x0572 No existe una clave de sesión de usuario para el inicio de sesión especificado.

469. 0x0573 El servicio al que intentan obtener acceso tiene licencia para un número concreto de conexiones. No se pueden establecer más conexiones ahora, hay tantas conexiones como las que acepta el servicio.

470. 0x0574 Error al iniciar la sesión: el nombre de la cuenta de destino no es correcto.

471. 0x0575 Error en la autenticación mutua. La contraseña del servidor caducó en el controlador de dominio.

472. 0x0576 La hora del cliente y el servidor no es la misma.

473. 0x0578 El identificador de la ventana no es válido.

474. 0x0579 El identificador del menú no es válido.

475. 0x057A El identificador del cursor no es válido.

476. 0x057B El identificador de la tabla de aceleración no es válido.

477. 0x057C El identificador del enlace no es válido.

478. 0x057D El identificador de una estructura de posición de ventanas múltiples no es válido.

479. 0x057E No se puede crear una ventana secundaria de primer nivel.

480. 0x057F No se ha encontrado la clase de ventana.

481. 0x0580 La ventana no es válida. Pertenece a otro subproceso.

482. 0x0581 Ya se ha registrado la tecla de acceso rápido.

483. 0x0582 Esta clase ya existe.

484. 0x0583 Esta clase no existe.

485. 0x0584 La clase todavía tiene ventanas abiertas.

486. 0x0585 El índice no es válido.

487. 0x0586 El identificador de icono no es válido.

488. 0x0587 Se están utilizando palabras privadas de ventana de diálogo.

489. 0x0588 No se encontró el identificador del cuadro de lista.

490. 0x0589 No se han encontrado comodines.

491. 0x058A El subproceso no tiene abierto un Portapapeles. 1419 0x058B La tecla de aceleración no está registrada.

492. 0x058C Esta ventana no es una ventana de diálogo válida.

493. 0x058D No se ha encontrado el identificador de control.

494. 0x058E El mensaje no es válido porque el cuadro combinado no tiene un control de edición.

495. 0x058F La ventana no es un cuadro combinado.

496. 0x0590 El alto debe ser menor que 256.

497. 0x0591 El identificador del contexto de dispositivo (DC) no es válido.

498. 0x0592 El tipo de procedimiento de enlace no es válido.

499. 0x0593 El procedimiento de enlace no es válido.

500. 0x0594 No se puede establecer un enlace no local sin un identificador de módulo.

501. 0x0595 Este procedimiento de enlace sólo se puede establecer de forma global.

502. 0x0596 El procedimiento de enlace diario ya se ha instalado.

503. 0x0597 El procedimiento de enlace no se ha instalado.

504. 0x0598 El mensaje del cuadro de lista de selección única no es válido.

505. 0x0599 Se envió LB_SETCOUNT a un cuadro de lista de tipo non-lazy.

506. 0x059A El cuadro de lista no admite tabulaciones.

507. 0x059B No se puede destruir un objeto creado por otro subproceso.

508. 0x059C Las ventanas secundarias no pueden tener menús.

509. 0x059D La ventana no tiene un menú de sistema.

510. 0x059E El estilo del cuadro de mensaje no es válido.

511. 0x059F El parámetro (SPI_*) para todo el sistema no es válido.

512. 0x05A0 La pantalla ya está bloqueada.

513. 0x05A1 Todos los identificadores de ventana en una estructura de posición de ventanas múltiples deben tener el mismo predecesor.

514. 0x05A2 La ventana no es una ventana secundaria.

515. 0x05A3 Comando GW_* no válido.

516. 0x05A4 El identificador del subproceso no es válido.

517. 0x05A5 No se puede procesar un mensaje de una ventana que no sea una ventana de interfaz de múltiples documentos (MDI).

518. 0x05A6 El menú emergente ya está activo.

519. 0x05A7 La ventana no tiene barras de desplazamiento.

520. 0x05A8 El intervalo de las barras de desplazamiento no puede ser mayor que MAXLONG.

521. 0x05A9 No se puede mostrar o quitar la ventana de la forma especificada.

522. 0x05AA Recursos insuficientes en el sistema para completar el servicio solicitado.

523. 0x05AB Recursos insuficientes en el sistema para completar el servicio solicitado.

524. 0x05AC Recursos insuficientes en el sistema para completar el servicio solicitado.

525. 0x05AD Cuota insuficiente para completar el servicio solicitado.

526. 0x05AE Cuota insuficiente para completar el servicio solicitado.

527. 0x05AF El archivo de paginación es demasiado pequeño para completar la operación.

528. 0x05B0 No se encontró un elemento de menú.

529. 0x05B1 El identificador de distribución del teclado no es válido.

530. 0x05B2 Tipo de enlace no admitido.

531. 0x05B3 Esta operación requiere una estación de ventanas interactivas.

532. 0x05B4 La operación volvió al caducar el tiempo de espera.

533. 0x05B5 Identificador de monitor no válido.

534. 0x05DC El archivo con el Registro de sucesos está dañado.

535. 0x05DD No se puede abrir el Registro de sucesos por lo que no se ha iniciado el servicio.

536. 0x05DE El archivo de Registros de sucesos está lleno.
537. 0x05DF El archivo de Registro de sucesos ha cambiado entre operaciones de lectura.
538. 0x0641 No se tiene acceso al servicio Windows Installer. Póngase en contacto con el personal de soporte técnico para comprobar si el servicio Windows Installer está correctamente registrado.
539. 0x0642 El usuario canceló la instalación.
540. 0x0643 Error grave durante la instalación
541. 0x0644 La instalación se suspendió y quedó incompleta.
542. 0x0645 Esta acción sólo es válida para productos ya instalados.
543. 0x0646 El Id. de la característica no está registrado.
544. 0x0647 El Id. del componente no está registrado.
545. 0x0648 Propiedad desconocida.
546. 0x0649 El estado del identificador no es válido.
547. 0x064A Los datos de configuración del producto están dañados. Póngase en contacto con el personal de soporte técnico.
548. 0x064B El calificador del componente no está presente.
549. 0x064C El origen de la instalación del producto no está disponible. Compruebe que existe y que tiene acceso a él.
550. 0x064D El servicio Windows Installer no puede instalar el paquete de instalación. instale un Service pack de Windows con una versión más reciente del servicio Windows Installer.
551. 0x064E Se desinstaló el producto.
552. 0x064F La sintaxis de la consulta SQL no es válida o no es compatible.
553. 0x0650 No existe el campo del registro.
554. 0x0651 Se quitó el dispositivo.
555. 0x0652 Hay otra instalación del curso. Espere a que finalice antes de continuar con esta.
556. 0x0653 No se pudo abrir el paquete de instalación. Compruebe que existe y que tiene acceso a él, o póngase en contacto con el fabricante de la aplicación para comprobar que el paquete es válido para Windows Installer.
557. 0x0654 No se pudo abrir este paquete de instalación. Póngase en contacto con el fabricante de la aplicación para comprobar que es un paquete válido para Windows Installer.
558. 0x0655 Error al iniciar la interfaz de usuario del servicio Windows Installer. Póngase en contacto con el personal de soporte técnico.
559. 0x0656 Error al abrir el archivo de registro de instalación. Compruebe que el archivo de registro existe en la ubicación especificada y que puede escribir en él.
560. 0x0657 El sistema no admite el idioma de este paquete de instalación.
561. 0x0658 Error al aplicar las transformaciones. Compruebe que las rutas de transformación especificadas son válidas.
562. 0x0659 La directiva del sistema prohíbe realizar esta instalación. Póngase en contacto con el administrador del sistema.
563. 0x065A No se pudo ejecutar una función.
564. 0x065B Error al ejecutar una función.
565. 0x065C Se especificó una tabla no válida o desconocida.
566. 0x065D Los datos proporcionados no son del tipo correcto
567. 0x065E No se admiten datos de este tipo.
568. 0x065F Error al iniciar el servicio Windows Installer. Póngase en contacto con el personal de soporte técnico.
569. 0x0660 La carpeta temporal está llena o no se tiene acceso a ella. Compruebe que la carpeta existe y que puede escribir en ella.
570. 0x0661 Este tipo de procesador no admite este paquete de instalación. Póngase en contacto con el fabricante del producto.
571. 0x0662 Este componente no se utiliza en este equipo.
572. 0x0663 No se pudo abrir este paquete de revisión. Compruebe que existe y que tiene acceso a él, o póngase en contacto con el fabricante de la aplicación para comprobar si el paquete de revisión es válido para Windows Installer.
573. 0x0664 No se pudo abrir este paquete de revisión. Póngase en contacto con el fabricante de la aplicación para comprobar si el paquete de revisión es válido para Windows Installer.
574. 0x0665 El servicio Windows Installer no pudo procesar este paquete de revisión. Debe instalar un service pack de Windows que contenga una versión más reciente del servicio Windows Installer.
575. 0x0666 Ya está instalada otra versión de este producto. La instalación de esta versión no puede continuar. Para configurar o quitar la versión existente, utilice la opción Agregar o quitar programas del Panel de control.
576. 0x0667 Argumento de la línea de comandos no válido. Consulte el SDK de Windows Installer para obtener Ayuda detallada acerca de la línea de comandos.
577. 0x0669 La operación solicitada finalizó correctamente. Se reiniciará el sistema para que los cambios tengan efecto.
578. 0x06A4 El enlace de cadenas no es válido.
579. 0x06A5 El identificador de enlace no es del tipo adecuado.
580. 0x06A6 El identificador de enlace no es válido.
581. 0x06A7 Secuencia de protocolo RPC incompatible.
582. 0x06A8 Secuencia de protocolo RPC no válida.
583. 0x06A9 El identificador único universal (UUID) de cadena no es válido.
584. 0x06AA El formato del extremo no es válido.
585. 0x06AB La dirección de red no es válida.
586. 0x06AC No se ha encontrado ningún extremo.
587. 0x06AD El valor de tiempo de espera no es válido.
588. 0x06AE No se ha encontrado el identificador único universal (UUID) de objeto.
589. 0x06AF Ya se ha registrado el identificador único universal (UUID) de objeto.
590. 0x06B0 Ya se ha registrado el identificador único universal (UUID) de tipo.
591. 0x06B1 El servidor RPC ya está en línea.
592. 0x06B2 No se han registrado secuencias de protocolo.
593. 0x06B3 El servidor RPC no está en línea.
594. 0x06B4 Tipo de administrador desconocido.

595. 0x06B5 Interfaz desconocida.

596. 0x06B6 No hay enlaces.

597. 0x06B7 No hay secuencias de protocolo.

598. 0x06B8 No se puede crear el extremo.

599. 0x06B9 Recursos insuficientes para completar esta operación.

600. 0x06BA El servidor RPC no está disponible.

601. 0x06BB El servidor RPC está demasiado ocupado para completar esta operación.

602. 0x06BC Las opciones de red no son válidas.

603. 0x06BD No hay llamadas a procedimientos remotos activas en este subproceso.

604. 0x06BE Error en la llamada a procedimiento remoto.

605. 0x06BF Error en la llamada a procedimiento remoto y no se ha ejecutado.

606. 0x06C0 Error del protocolo de llamada a procedimiento remoto (RPC).

607. 0x06C2 La sintaxis de transferencia no es compatible con el servidor RPC.

608. 0x06C4 El tipo de identificador único universal (UUID) no está permitido.

609. 0x06C5 La etiqueta no es válida.

610. 0x06C6 Los límites de matriz no son válidos.

611. 0x06C7 El enlace no contiene ningún nombre de entrada.

612. 0x06C8 La sintaxis del nombre no es válida.

613. 0x06C9 La sintaxis del nombre no es compatible.

614. 0x06CB No hay ninguna dirección de red disponible para construir un identificador único universal (UUID).

615. 0x06CC El extremo es un duplicado.

616. 0x06CD Tipo de autenticación desconocido.

617. 0x06CE El número máximo de llamadas es demasiado pequeño.

618. 0x06CF La cadena es demasiado larga.

619. 0x06D0 No se ha encontrado la secuencia de protocolo RPC.

620. 0x06D1 El número de procedimiento está fuera del intervalo permitido.

621. 0x06D2 El enlace no contiene información de autenticación.

622. 0x06D3 Servicio de autorización desconocido.

623. 0x06D4 No se conoce el nivel de autenticación.

624. 0x06D5 El contexto de seguridad no es válido.

625. 0x06D6 No se conoce el servicio de autenticación.

626. 0x06D7 La entrada no es válida.

627. 0x06D8 El extremo de servidor no puede ejecutar la operación.

628. 0x06D9 No hay más extremos disponibles desde el asignador de extremos.

629. 0x06DA No se han exportado interfaces.

630. 0x06DB El nombre de la entrada está incompleto.

631. 0x06DC La opción de versión no es válida.

632. 0x06DD No hay más miembros.

633. 0x06DE No hay nada que pueda dejar de exportarse.

634. 0x06DF No se ha encontrado la interfaz.

635. 0x06E0 La entrada ya existe.

636. 0x06E1 No se ha encontrado la entrada.

637. 0x06E2 El servicio de nombres no está disponible.

638. 0x06E3 La familia de direcciones de red no es válida.

639. 0x06E4 Esta operación no es compatible.

640. 0x06E5 No hay contexto de seguridad disponible para permitir representaciones.

641. 0x06E6 Error interno en una llamada a procedimiento remoto (RPC).

642. 0x06E7 El servidor de RPC ha intentado una división entre cero.

643. 0x06E8 Error de direccionamiento en el servidor RPC.

644. 0x06E9 Una operación en punto flotante en el servidor de RPC ha causado una división entre cero.

645. 0x06EA Subdesbordamiento de punto flotante en el servidor de RPC.

646. 0x06EB Desbordamiento de punto flotante en el servidor de RPC.

647. 0x06EC Se agotó la lista de servidores RPC disponibles para el enlace de identificadores automáticos.

648. 0x06ED No se puede abrir el archivo con la tabla de traducción de caracteres.

649. 0x06EE El archivo con la tabla de traducción de caracteres tiene menos de 512 bytes.

650. 0x06EF Un identificador de contexto nulo se pasó del cliente al host durante una llamada a procedimiento remoto.

651. 0x06F1 El identificador de contexto ha cambiado durante una llamada de procedimiento remoto.

652. 0x06F2 Los manipuladores de enlace pasados a una llamada a procedimiento remoto no coinciden.

653. 0x06F3 La etiqueta no puede tener acceso al identificador de la llamada de procedimiento remoto.

654. 0x06F4 Se pasó un puntero de referencia nulo a la rutina con código no ejecutable.

655. 0x06F5 El valor de enumeración está fuera del intervalo permitido.

656. 0x06F6 El número de bytes es demasiado pequeño.

657. 0x06F7 El fragmento ha recibido datos incorrectos.

658. 0x06F8 El búfer del usuario no es válido para esta operación.

659. 0x06F9 No se reconoce el disco. Puede que no esté formateado.

660. 0x06FA La estación de trabajo no tiene un secreto de confianza.

661. 0x06FB La base de datos de seguridad del servidor no tiene una cuenta de equipo para la relación de confianza de esta estación de trabajo.

662. 0x06FC Error en la relación de confianza entre el dominio principal y el dominio en el que se confía.

663. 0x06FD Error en la relación de confianza entre la estación de trabajo y el dominio principal.

664. 0x06FE Error en el inicio de sesión de la red.

665. 0x06FF Ya hay una llamada a procedimiento remoto en curso para este subproceso.

666. 0x0700 Se ha intentado iniciar la sesión pero el servicio de inicio de sesión de la red no se ha iniciado.

667. 0x0701 La cuenta del usuario ha caducado.

668. 0x0702 Se está usando el redirector y no se puede descargar.

669. 0x0703 El controlador de impresora ya está instalado.

670. 0x0704 No se conoce el puerto especificado.

671. 0x0705 No se conoce el controlador de impresora.

672. 0x0706 No se conoce el procesador de impresora.

673. 0x0707 El archivo separador especificado no es válido.

674. 0x0708 La prioridad especificada no es válida.

675. 0x0709 El nombre de la impresora no es válido.

676. 0x070A Esta impresora ya existe.

677. 0x070B El comando de impresora no es válido.

678. 0x070C El tipo de dato especificado no es válido.

679. 0x070D El entorno especificado no es válido.

680. 0x070E No hay más enlaces.

681. 0x070F La cuenta que se utiliza es una cuenta de confianza entre dominios. Utilice su cuenta de usuario global o una cuenta de usuario local para tener acceso a este servidor.

682. 0x0710 La cuenta que se utiliza es una cuenta de equipo. Utilice su cuenta de usuario global o una cuenta de usuario local para tener acceso a este servidor. 0x0711 La cuenta que se utiliza es una cuenta de confianza de servidor. Utilice su cuenta de usuario global o la cuenta de usuario local para tener acceso a este servidor.

683. 0x0712 El nombre o el identificador de seguridad (SID) del dominio no es consistente con la información de confianza para ese dominio.

684. 0x0713 Se está utilizando el servidor y no se puede descargar.

685. 0x0714 El archivo imagen no contenía sección de recursos.

686. 0x0715 No se puede encontrar el tipo de recurso en el archivo de imagen.

687. 0x0716 No se encuentra el nombre de recurso en el archivo de imagen.

688. 0x0717 No se puede encontrar el recurso de identificador de idioma en el archivo de imagen.

689. 0x0718 Cuota insuficiente para procesar este comando.

690. 0x0719 No se han registrado interfaces.

691. 0x071A El servidor ha sido alterado mientras se procesaba esta llamada.

692. 0x071B El manipulador de enlace no contiene toda la información requerida.

693. 0x071C Error de comunicación durante una llamada a un procedimiento remoto.

694. 0x071D El nivel de autenticación requerido no es compatible.

695. 0x071E No se ha registrado un nombre principal.

696. 0x071F El error especificado no es un error de código de Windows RPC válido.

697. 0x0720 Se ha asignado un UUID que es válido sólo en este equipo.

698. 0x0721 Error específico de paquete de seguridad.

699. 0x0722 El subproceso no está cancelado.

700. 0x0723 Operación no válida en el identificador de codificación/descodificación.

701. 0x0724 Versión incompatible del paquete de serialización.

702. 0x0725 Versión incompatible de la rutina auxiliar (stub) de RPC.

703. 0x0726 El objeto de canalización de RPC no es válido o está dañado.

704. 0x0727 Se intentó una operación no válida en un objeto de canalización RPC.

705. 0x0728 Versión e canalización RPC no compatible.

706. 0x076A No se ha encontrado el miembro del grupo.

707. 0x076B No se puede crear una entrada de la base de datos del asignador de extremos.

708. 0x076C El identificador exclusivo universal (UUID) de objeto es el UUID nulo.

709. 0x076D La hora especificada no es válida.

710. 0x076E El nombre del formulario especificado no es válido.

711. 0x076F El tamaño del formulario especificado no es válido.

712. 0x0770 El identificador de impresora especificado ya fue atendido.

713. 0x0771 Ya se eliminó la impresora especificada.

714. 0x0772 El estado de la impresora no es válido.

715. 0x0773 El usuario debe cambiar su contraseña antes de iniciar la sesión por primera vez.

716. 0x0774 No se puede encontrar el controlador de dominio para este dominio.

717. 0x0775 La cuenta a que se hace referencia está bloqueada y no se puede utilizar.

718. 0x0776 No se encontró el exportador de objetos especificado.

719. 0x0777 No se encontró el objeto especificado.

720. 0x0778 No se encontró el conjunto de resolución de objetos especificado.

721. 0x0779 Quedan datos para enviar en el búfer de solicitud.

722. 0x077A Identificador no válido para una llamada a un procedimiento remoto asíncrono.

723. 0x077B El identificador de la llamada RPC asíncrona no es válido para esta operación.

724. 0x077C El objeto de canalización RPC ya está cerrado.

725. 0x077D La llamada RPC se completó antes de procesar todas las canalizaciones.

726. 0x077E No hay más datos disponibles procedentes de la canalización RPC.

727. 0x077F Este equipo no dispone de un nombre de sitio.

728. 0x0780 El sistema no puede tener acceso al archivo.

729. 0x0781 El sistema no puede resolver el nombre del archivo.

730. 0x0782 La entrada no es del tipo esperado.

731. 0x0783 No se pudo exportar todos los UUID de objeto a la entrada especificada.

732. 0x0784 No se pudo exportar la interfaz a la entrada especificada.

733. 0x0785 No se pudo agregar la entrada de perfil especificada.

734. 0x0786 No se pudo agregar el elemento de perfil especificado.

735. 0x0787 No se pudo quitar el elemento de perfil que se especificó.

736. 0x0788 No se pudo agregar el elemento de grupo.

737. 0x0789 No se pudo quitar el elemento de grupo.

738. 0x07D0 El formato de píxel no es válido.

739. 0x07D1 El controlador especificado no es válido.

740. 0x07D2 El estilo de ventana o el atributo de clase no es válido para esta operación.

741. 0x07D3 La operación de metarchivo solicitada no es compatible.

742. 0x07D4 La operación de transformación solicitada no es compatible.

743. 0x07D5 La operación de copia de datos solicitada no es compatible.

744. 0x07DA El módulo de administración de color especificado no es válido.

745. 0x07DB El perfil de color especificado no es válido.

746. 0x07DC No se encontró la etiqueta especificada.

747. 0x07DD No existe una etiqueta necesaria.

748. 0x07DE Ya existe la etiqueta especificada.

749. 0x07DF El perfil de color especificado no está asociado con ningún dispositivo.

750. 0x07E0 No se encontró el perfil de color especificado.

751. 0x07E1 El espacio de color especificado no es válido.

752. 0x07E2 No está habilitada la Administración el color de la imagen.

753. 0x07E3 Error al eliminar la transformación de color.

754. 0x07E4 La transformación de color especificada no es válida.

755. 0x07E5 La transformación especificada no coincide con el espacio de color del mapa de bits.

756. 0x07E6 El índice de color con nombre especificado no existe en el perfil.

757. 0x083C La conexión de red se estableció correctamente, pero se solicitó al usuario una contraseña diferente de la especificada originalmente.

758. 0x089A El nombre de usuario no es válido.

759. 0x08CA No existe esta conexión de red.

760. 0x0961 Esta conexión de red tiene archivos abiertos o peticiones pendientes.

761. 0x0962 Todavía existen conexiones activas.

762. 0x0964 Hay un proceso activo utilizando el dispositivo y no se puede desconectar.

763. 0x0BB8 El monitor de impresión especificado es desconocido.

764. 0x0BB9 El controlador de impresora especificado ya está en uso.

765. 0x0BBA No se ha encontrado el archivo de cola de impresión.

766. 0x0BBB No se realizó una llamada a StartDocPrinter.

767. 0x0BBC No se ha generado una llamada a AddJob.

768. 0x0BBD El procesador de impresión especificado ya ha sido instalado.

769. 0x0BBE El monitor de impresión especificado ya ha sido instalado.

770. 0x0BBF El monitor de impresión especificado no dispone de las funciones requeridas.

771. 0x0BC0 El monitor de impresión especificado esté en uso.

772. 0x0BC1 No se admite la operación solicitada cuando hay trabajos en cola para la impresora.

773. 0x0BC2 La operación solicitada se realizó correctamente. Los cambios no tendrán efecto hasta que se reinicie el sistema.

774. 0x0BC3 La operación solicitada se realizó correctamente. Los cambios no tendrán efecto hasta que se reinicie el servicio.

775. 0x0BC4 No se encuentran impresoras.

776. 0x0FA0 WINS encontró un error mientras procesaba el comando.

777. 0x0FA1 WINS local no puede ser eliminado.

778. 0x0FA2 Error al importar desde el archivo.

779. 0x0FA3 Error en la copia de seguridad. ¿Se hizo una copia de seguridad completa con anterioridad?

780. 0x0FA4 Error en la copia de seguridad. Compruebe el directorio en el que se hará la copia de la base de datos.

781. 0x0FA5 El nombre no existe en la base de datos de WINS.

782. 0x0FA6 No se permite la replicación con un interlocutor no configurado.

783. 4100 0x1004 El cliente DHCP obtuvo una dirección IP que ya se utiliza en la red. Se deshabilitará la interfaz local hasta que el cliente DHCP pueda obtener una nueva dirección.

784. 0x1068 Un proveedor de datos WMI no reconoce como válido el GUID que se pasó.

785. 0x1069 Un proveedor de datos WMI no reconoce como válido el nombre de instancia que se pasó.

786. 0x106A Un proveedor de datos WMI no reconoce como válido el Id. de los elementos de datos que se pasó.

787. 0x106B La solicitud WMI no se pudo completar y se debe intentar de nuevo.

788. 0x106C No se encuentra el proveedor de datos WMI.

789. 0x106D El proveedor de datos WMI hace referencia a un conjunto de instancias no registrado.

790. 0x106E El bloque de datos o la notificación de suceso WMI ya está habilitado.

791. 0x106F El bloque de datos WMI ya no está disponible.

792. 0x1070 El servicio de datos WMI no está disponible.

793. 0x1071 El proveedor de datos WMI no pudo llevar a cabo la solicitud.

794. 0x1072 La información MOF de WMI no es válida.

795. 0x1073 La información de registro de WMI no es válida.

796. 0x1074 El bloque de datos o la notificación de suceso WMI ya está deshabilitado.

797. 0x1075 El elemento de datos o el bloque de datos WMI es de sólo lectura.

798. 0x1076 El elemento de datos o el bloque de datos WMI no se pudo cambiar.

799. 0x17E6 No se dispone de la lista de servidores para este grupo de trabajo

- 800.** 0x1838 El servicio Programador de tareas debe estar configurado para ejecutarse en la cuenta del sistema para que funcione correctamente. Las tareas individuales se puede configurar para ejecutarse en otras cuentas.
- 801.** 0x1B59 El nombre de sesión especificado no es válido.
- 802.** 0x1B5A El controlador de protocolo especificado no es válido.
- 803.** 0x1B5B El controlador de protocolo especificado no se encuentra en la ruta del sistema.
- 804.** 0x1B5C El controlador de conexión de terminal especificado no se encuentra en la ruta del sistema.
- 805.** 0x1B5D No se pudo crear una clave del Registro para esta sesión para el registro de sucesos.
- 806.** 0x1B5E Ya existe un servicio con el mismo nombre en el sistema.
- 807.** 0x1B5F La sesión tiene pendiente una operación de cierre.
- 808.** 0x1B60 No hay búferes de salida libres disponibles.
- 809.** 0x1B61 No se encuentra el archivo MODEM.INF.
- 810.** 0x1B62 No se encuentra el nombre del módem en MODEM.INF.
- 811.** 0x1B63 El módem no aceptó el comando enviado. Compruebe que el nombre del módem configurado coincide con el módem que está conectado.
- 812.** 0x1B64 El módem no respondió al comando enviado. Compruebe que el módem está encendido y los cables correctamente conectados.
- 813.** 0x1B65 Error del detector de portadora o se ha desconectado.
- 814.** 0x1B66 No se detectó el tono de marcado en el tiempo requerido. Compruebe que el cable del teléfono esté correctamente conectado y que funcione.
- 815.** 0x1B67 Se detectó una señal de línea ocupada en el sitio remoto al devolver una llamada.
- 816.** 0x1B68 Se detectó voz en el sitio remoto al devolver una llamada.
- 817.** 0x1B69 Error en el controlador de transporte
- 818.** 0x1B6E No se encuentra la sesión especificada.
- 819.** 0x1B6F El nombre de sesión especificado ya está en uso.
- 820.** 0x1B70 No se puede completar la operación solicitada, la conexión de terminal está ocupada procesando una operación de conexión, reinicio o eliminación.
- 821.** 0x1B71 Se intentó conectar con una sesión con un modo de vídeo no compatible con el cliente actual.
- 822.** 7035 0x1B7B La aplicación intentó habilitar el modo gráfico de DOS. Este modo no es compatible.
- 823.** 0x1B7D Se deshabilitó su privilegio de inicio de sesión interactivo. Póngase en contacto con el administrador.
- 824.** 0x1B7E La operación solicitada sólo se puede realizar en la consola del sistema. Suele deberse a que un controlador o un archivo DLL del sistema requiere acceso directo a la consola.
- 825.** 0x1B80 El cliente no respondió al mensaje de conexión del servidor.
- 826.** 0x1B81 No es posible desconectar la sesión de la consola.
- 827.** 0x1B82 No es posible volver a conectar una sesión de la consola que se desconectó.
- 828.** 0x1B84 Se denegó la solicitud para controlar otra sesión de forma remota.
- 829.** 0x1B85 Se denegó el acceso a la sesión solicitado.
- 830.** 0x1B89 El controlador de conexión de el terminal especificado no es válido.
- 831.** 0x1B8B La sesión solicitada no está configurada para permitir el control remoto.
- 832.** 0x1B8E El sistema alcanzó el límite para el inicio de sesión. Inténtelo de nuevo más tarde.
- 833.** 0x1B8F El cliente que utiliza no tiene la licencia necesaria para utilizar este sistema. Se denegó la solicitud de inicio de sesión.
- 834.** 0x1B90 La licencia del sistema caducó. Se denegó la solicitud de inicio de sesión. Otros códigos de error.
- 835.** 0x00030200 Un archivo fue convertido al formato de archivo compuesto.
- 836.** 0x00030201 La operación de almacenamiento debería bloquearse hasta que haya más datos disponibles.
- 837.** 0x00030202 La operación de almacenamiento debería de reintentarse inmediatamente.
- 838.** 0x00030203 El receptor de eventos notificado no influirá en la operación de almacenamiento.
- 839.** 0x00040000 Use la base de datos del Registro para proporcionar la información solicitada
- 840.** 0x00040001 Correcto, pero estático
- 841.** 0x00040002 Formato de Portapapeles de Macintosh
- 842.** 0x00040100 Se realizó el arrastre correctamente
- 843.** 0x00040101 Se canceló la operación de arrastre
- 844.** 0x00040102 Utilice el cursor predeterminado
- 845.** 0x00040130 Los datos tienen el mismo FORMATETC
- 846.** 0x00040140 La vista ya está inmovilizada
- 847.** 0x00040170 FORMATETC no es compatible
- 848.** 0x00040171 La misma caché
- 849.** 0x00040172 Algunas cachés no están actualizadas
- 850.** 0x00040180 Verbo no válido para el objeto OLE
- 851.** 0x00040181 El número de verbo es válido pero no puede ser realizado ahora
- 852.** 0x00040182 Se ha pasado un identificador de ventana no válido
- 853.** 262560 0x000401A0 El mensaje es demasiado largo; se ha tenido que truncar antes de ser mostrado
- 854.** 262592 0x000401C0 No se puede convertir OLESTREAM a IStorage
- 855.** 0x000401E2 Se ha reducido el moniker a si mismo
- 856.** 0x000401E4 El prefijo común está en este moniker
- 857.** 0x000401E5 El prefijo común está en el moniker de entrada
- 858.** 0x000401E6 El prefijo común está en ambos monikers
- 859.** 0x000401E7 Moniker ya está registrado en la tabla de objetos de ejecución